

מדינת ישראל

**משרד התחבורה והבטיחות בדרכים
משרד האוצר**

כתב הסמכה לחברת מילניום ממגורות בע"מ

ח.פ. 516766219

להיות תאגיד מורשה

לפי סעיף 10 לחוק רשות הספנות והנמלים, התשס"ד – 2004

לחברה מילניום ממגורות בע"מ

הענקת ההסמכה

בתוקף סמכותי לפי סעיף 10 לחוק רשות הספנות והנמלים, התשס"ד – 2004 (להלן – "החוק"), בהסכמת שר האוצר ובהתייעצות עם הרשות לפי סעיף 20 לחוק, אני מסמיכה את החברה "חברת מילניום ממגורות בע"מ", ח.פ. 516766219, שהתאגדה ונרשמה בישראל לפי חוק החברות, התשנ"ט – 1999, להיות תאגיד מורשה, ולתת שירותי נמל כמפורט בכתב הסמכה זה, והכל לתקופה המפורטת בכתב הסמכה זה ובכפוף לתנאיו.

	כללי	פרק א:
	הגדרות ופרשנות	סימן א:
1	הגדרות	
2	פרשנות	
	הוראות דין, הוראות מנהל והסכמים	סימן ב:
3	שמירת דינים והוראות	
4	קיום הוראות מנהל נמל	
5	קיום ההסכם עם חברת הפיתוח והנכסים	
	תקופת ההסמכה, תוקפה וביטולה	פרק ב:
6	תקופת ההסמכה	
7	שינוי תנאי ההסמכה	
8	ביטול או הגבלה של ההסמכה	
9	עילות לביטול או הגבלה של ההסמכה	
	שירותי נמל ופעולות נלוות	פרק ג:
	שירותי נמל - חובה	סימן א:
10	כללי	
11	ניטול תבואות והחסנתן	
12	שירותים לכלי שיט	
13	שירותי חובה נוספים לפי כל דין	
14	הספקת שירותי חובה לכל דורש	
15	איסור הפסקת קיום שירותי חובה	
16	איסור התניית מתן שירותי חובה	
	תנאים תפעוליים	סימן ב:
17	מעבר חופשי לכלי שיט	
18	סדר הקצאת הרציפים שבשטח ההסמכה לכלי שיט	
19	שירותי ניתוב, גרירה וקשירה	
	שירותי רשות	סימן ג:
20	שירותי רשות	
21	איסור למנוע מתן שירותי רשות	
	פעולות נלוות ופעולות נוספות	סימן ד:
22	פעולות נלוות	
23	רכישת זכויות לגבי מקרקעין	
24	פעילויות נוספות לפי ס' 10(ג) לחוק	
	קיום תשתיות, מערכות ומיתקנים, ופיתוחם	פרק ד:
25	כללי	
26	הכניסה לשטח ההסמכה ותנועת כלי רכב בשטח ההסמכה	
27	זכות כניסה וגישה	
28	שימוש בתשתיות בשטח ההסמכה	
29	השימוש ברציף ובמתקנים הנמליים	
30	משאבי כוח אדם	
31	ניהול מערכות מידע	
32	תחזוקה תקינה של הנכסים	
33	ציוד חירום והצלה	
34	תכניות פיתוח	

	ניהול בטיחותי וסביבתי	פרק ה:
35	כללי	
36	תכנית בטיחות	
37	ממונה בטיחות, ועדת בטיחות ונאמני בטיחות	
38	ממונה על איכות הסביבה	
39	תרגול נהלי חירום	
40	קיום הוראות אמנות בין-לאומיות	
	הפעלת התאגיד במצב חירום והסדרים בתחום הביטחון	פרק ו:
41	פעילות התאגיד המורשה בשעת חירום	
42	מתן שירותים לכוחות הביטחון	
43	הוראות ביטחון	
	פיקוח ודיווח	פרק ז:
44	מסירת מידע ומסמכים לרשות ומתן גישה למפקחים	
45	מסירת מידע ודיווח למנהל הנמל	
46	זכות גישה למנהל הנמל	
47	העברת נתונים ומידע לחברת הפיתוח והנכסים	
48	חובת דיווח לשרים	
49	שמירת סודיות	
50	הודעה על ליקויים	
	תשלומים ותעריפים	פרק ח:
51	תשלום דמי שימוש קבועים ומשתנים	
52	הוראות בעניין תשלום דמי השימוש	
53	גביית תשלומים בעד שירותי נמל	
54	גביית אגרות ותשלומים עבור גורם מוסמך כדין	
55	עיצום כספי	
	אחריות וביטוח	פרק ט:
56	אחריות	
57	הגדרות	
58	עשיית חוזה ביטוח	
59	תנאים לעניין הביטוח	
60	ערבות	
	הוראות שונות	פרק י:
61	איסור בעלות צולבת	
62	אמצעי שליטה – דיווחים, שינויים והגבלות	
63	החזקת מסמכי ההסמכה	
64	קיום מועדים	
65	שמירת אחריות	
66	אופן משלוח ההודעה	
	נספחים :	
	נספח א - תשריט הרציף ושטח ההסמכה	
	נספח א1 - דיני הספנות והנמלים בנושא מתקני קליטה	
	נספח ב - נושאים לנהלי בטיחות ושמירה על איכות סביבה	
	נספח ג - העברת תשלומים	
	נספח ד - העברת מידע	

פרק א: כללי

סימן א: הגדרות ופרשנות

1. הגדרות

- (א) בכתב הסמכה זה –
- ”אמנה בין לאומית” - אמנה בין-לאומית שישראל צד לה בענייני נמלים וספנות;
- ”ההסכם עם חברת הפיתוח והנכסים” - ההסכם שנערך בין התאגיד המורשה לחברת הפיתוח והנכסים ביום 8.3.2023, כפי שיעודכן מעת לעת, או כל הסכם אחר שנערך ומאושר לפי סעיף 9(ב)(2) לחוק;
- ”החוק” - חוק רשות הספנות והנמלים, התשס”ד – 2004;
- ”המנהל” - מנהל הרשות;
- ”השר” - שר התחבורה והבטיחות בדרכים;
- ”הרשות” - רשות הספנות והנמלים כמשמעותה בסעיף 2 לחוק;
- ”התאגיד המורשה”,
”התאגיד” - חברת מילניום ממגורות בע”מ, ח.פ. 516766219;
- ”התשריט” - תשריט הרציף ושטח ההסמכה המצורף בנספח א' לכתב הסמכה זה;
- ”חברת הפיתוח והנכסים” - חברת נמלי ישראל – פיתוח ונכסים בע”מ, אשר הוסמכה בידי השרים לפי סעיף 9(א) לחוק להיות חברת הפיתוח והנכסים;
- ”מנהל הנמל” - מי שהשר מינהו למנהל הנמל, לפי פקודת הנמלים;
- ”נמל” - נמל חיפה שהוכרז בצו נמל חיפה (גבולות), התשכ”ד-1964 לרבות כל צו שיתקן אותו או יחליפו;
- ”צו הפיקוח” - צו הפיקוח על מחירי מצרכים ושירותים (מחירי שירותי נמל), התש”ע-2010;
- ”שטח ההסמכה” - שטח הממגורות שחברת הפיתוח והנכסים העמידה לשימוש התאגיד, לפי סעיף 9(ב)(2) לחוק, הממוקמות בצדו המערבי של נמל חיפה, גוש 10889 חלקה 51, וגוש 10890 חלקה 18, על שטח חצר של כ- 25 דונם, במרחק של כ- 195 מטרים מקו המים, ליד רציפים 8 ו-9, הכול המסומן בסגול בתשריט;
- ”תבואות” - תבואות וגרעינים בצובר בכל המינים, מספוא בצובר בכל המינים וכן דברי מזון בצובר הניתנים לטיפול בבתי ממגורות.
- ”תקנות הנמלים” - תקנות הנמלים, התשל”א - 1971;

(ב) לכל מונח אחר בכתב הסמכה זה תהיה הפרשנות הנודעת לו בחוק, ואם אין לו הגדרה או שימוש בחוק - בדיני הספנות והנמלים האחרים, לפי העניין, אלא אם כן משתמע אחרת.

פרשנות .2

(א) כותרות הסעיפים שבכתב הסמכה זה ניתנו לשם נוחות הקריאה בלבד, ואין להשתמש בהן לצורכי פרשנות או הסבר תוכנו של תנאי מתנאי ההסמכה.

(ב) בכל מקרה של מחלוקת בדבר פרשנות הוראה בכתב ההסמכה, לרבות סתירה לכאורה בין הוראות כתב ההסמכה, יכריע השר, בהסכמת שר האוצר, מה פירוש ההוראות או כיצד ליישב את הסתירה ביניהן, לאחר שניתנה לתאגיד המורשה הזדמנות נאותה להשמיע טענותיו, ואולם לא תידרש הסכמת שר האוצר לעניין פירוש הוראה מהוראות פרק ג' לכתב ההסמכה; השר או השרים, לפי העניין, רשאים להסמיך מי מטעמם לעניין סעיף קטן זה, ועל החלטתם יהיה התאגיד המורשה רשאי להשיג בפני השר או השרים לפי העניין.

(ג) ביטול או קביעה בדבר בטלותו של תנאי או חלקו של תנאי בכתב הסמכה זה, יחולו רק לגבי אותו תנאי או החלק, לפי העניין, ואין בהם כשלעצמם כדי לפגוע בתוקפו המחייב של כתב ההסמכה או של תנאי אחר בו, אלא אם מתחייבת מהביטול או מהבטלות משמעות אחרת.

סימן ב': הוראות דין, הוראות מנהל והסכמים

שמירת דינים והוראות .3

(א) בכל הנוגע למילוי תפקידיו כמפורט בחוק ובכתב הסמכה זה, יפעל התאגיד המורשה על פי הוראות החוק, התקנות והצווים שיותקנו לפיו, והוראות כל דין, ובפרט דיני הספנות והנמלים, וכן הוראות כל אמנה בין-לאומית אשר המנהל הורה על יישומה לפי סעיף 40 לכתב הסמכה זה.

(ב) התאגיד המורשה יפעל לפי דינים והוראות כאמור בסעיף קטן (א) כפי תוקפם מזמן לזמן במהלך תקופת ההסמכה, ויראו אותם כחלק מתנאי ההסמכה.

(ג) למען הסר ספק, אין במתן כתב הסמכה זה כדי לפטור את התאגיד המורשה מקיום חובה לפי כל דין אחר לרבות מהחובה לקבל כל רישיון, היתר, אישור או הסמכה אחרים לפי כל דין ו/או כדי לפטור אותו מכל חובה החלה עליו מכוח ההסכם עם חברת הפיתוח והנכסים. לפיכך, הוראות לא בהירות ו/או שונות בין כתב הסמכה זה לבין ההסכם עם חברת הפיתוח והנכסים, ייחשבו כמשלימות זו את זו. ובמקרה של סתירה, הוראות כתב ההסמכה גוברות.

קיום הוראות מנהל הנמל .4

התאגיד המורשה יקיים את הוראות מנהל הנמל שניתנו כדין מתוקף תפקידיו וסמכויותיו.

5. קיום ההסכם עם חברת הפיתוח והנכסים

(א) התאגיד המורשה יקיים את כל התחייבויותיו לפי ההסכם עם חברת הפיתוח והנכסים ויפעל לפיו; לא נקבעו בהסכם כאמור דמי שימוש משתנים שעל התאגיד המורשה לשלם לחברת הפיתוח והנכסים, יפעל התאגיד המורשה בעניין זה לפי הוראות השרים שניתנו לפי סעיף 9(ב)(2) לחוק.

(ב) בכל מקרה של סתירה בין הוראה מהוראות המסמכים שלהלן יהיה סדר העדיפות ביניהם כדלהלן:

- (1) הוראות החוק והוראות לפי כל דין לרבות הוראות מנהל נמל לפי פקודת הנמלים;
- (2) הוראות כתב הסמכה זה והוראות כתב ההסמכה של חברת הפיתוח והנכסים;
- (3) הוראות ההסכם עם חברת הפיתוח והנכסים;
- (4) נספחי ההסכם עם חברת הפיתוח והנכסים.

פרק ב: תקופת ההסמכה, תוקפה וביטולה

6. תקופת ההסמכה

- (א) תוקפה של הסמכה זו הוא לתקופה של 6 (שש) שנים, החל ביום 2 באפריל 2023, וכלה ביום 1 באפריל 2029.
- (ב) השרים יהיו רשאים להאריך את תוקפה של הסמכה זו בתקופות נוספות, שלא יעלו במצטבר על ארבע שנים, ובלבד שניתן לכך אישור מראש ובכתב של השרים אם חברת נמלי ישראל העבירה לתאגיד המורשה, עד 60 יום לפני תקופת הארכה, הודעה בכתב כי ניתן אישור השרים להארכת תקופת ההסמכה.

7. שינוי תנאי ההסמכה

- (א) השר, בהסכמת שר האוצר, בהתייעצות עם הרשות, ולאחר שנתן לתאגיד המורשה הזדמנות להשמיע טענותיו, רשאי בכל עת לשנות את תנאי ההסמכה, להוסיף עליהם או לגרוע מהם; לעניין זה יובאו בחשבון, בין השאר, שיקולים אלה:
- (1) שמירה על רמה נאותה של בטיחות ושל איכות הסביבה;
 - (2) מתן שירותי נמל לציבור באופן יעיל, מקצועי ואמין;
 - (3) קידום הנמלים והתחרות בין הגורמים הפועלים בין הנמלים;
 - (4) ההשלכות הכספיות שיגרמו לתאגיד המורשה או ההשפעה על איתנותו הפיננסית של התאגיד המורשה, עקב השינוי וכן תקופת היערכות סבירה הנחוצה לתאגיד;
 - (5) מתן שירות שוויוני והבטחת התחרות;
 - (6) עמידה בהוראות כל דין;
 - (7) בניית תשתית חדשה לשימושים נמליים הקשורה לשטח ההסמכה;
 - (8) צרכי המשק או טובת הציבור;
 - (9) השתלבות בתהליכי העבודה הנהוגים בקהילת הסחר הימי.
- (ב) על אף האמור בסעיף קטן (א) –
- (1) לא תידרש הסכמת שר האוצר לתיקון הוראה מהוראות פרק ג' לכתב ההסמכה, למעט הוראות סעיף 24 שבו מוסדרת התרת פעילויות נוספות שאינן מוגדרות בכתב ההסמכה זה, אולם תיקון כאמור יעשה בהתייעצות עם הרשות ואגף תקציבים במשרד האוצר; השר יעביר לשר האוצר הודעה על החלטתו לתיקון כאמור.
 - (2) בכפוף לאמור בסעיף 47, המנהל מוסמך לשנות להוסיף או לגרוע מהוראות נספח ד (העברת מידע) לכתב ההסמכה.

(א) השר, בהתייעצות עם הרשות, ולאחר שנתן לתאגיד המורשה הזדמנות להשמיע טענותיו, רשאי לבטל, בכל עת, את הסמכתו של התאגיד המורשה בהתקיים אחד מאלה:

- (1) התאגיד המורשה חדל לקיים תנאי מתנאי הכשירות הנדרשים לפי החוק והדבר לא תוקן בתוך תקופה שקבע המנהל בהודעה ששלח לתאגיד המורשה;
- (2) ניתן צו לפירוק התאגיד המורשה או שמונה לו כונס נכסים, והצו או המינוי לא בוטל בתוך תקופה שקבע המנהל בהודעה ששלח לתאגיד המורשה;
- (3) התאגיד המורשה הפר הוראה מהותית או תנאי מהותי שנקבעו לפי החוק או הקבועים בכתב הסמכה זה, וההפרה אינה ניתנת לתיקון, ואם ההפרה ניתנת לתיקון – לא תוקנה בתוך תקופה שקבע המנהל בהודעה ששלח לתאגיד המורשה;
- (4) התאגיד המורשה הפר הפרה נמשכת הוראה או תנאי שנקבעו לפי החוק או הקבועים בכתב הסמכה זה, וההפרה אינה ניתנת לתיקון, ואם ההפרה ניתנת לתיקון – לא תוקנה בתוך תקופה שקבע המנהל בהודעה ששלח לתאגיד המורשה;
- (5) התאגיד המורשה לא קיים הוראה לתיקון ליקויים שניתנה לו לפי סעיף 13 לחוק;
- (6) התקיימה עילה אחרת שנקבעה בסעיף 9 כעילה לביטול ההסמכה;
- (7) הקמת ממגורה חלופית אשר תחייב את סגירת הממגורה מכל סיבה שהיא.

(ב) השר, בהתייעצות עם הרשות ולאחר שנתן לתאגיד המורשה הזדמנות להשמיע את טענותיו רשאי, בכל עת, להגביל את הסמכתו של התאגיד המורשה לעניין תקופת תוקפה, המקום או האזור שבו יוכל תאגיד המורשה לפעול או כל הגבלה אחרת, אם התקיים אחד מן המקרים המפורטים בפסקאות (3) עד (6) לסעיף קטן (א).

(ג) בוטלה או הוגבלה הסמכת התאגיד - יחולו הוראות סעיף 14(ג) לחוק, בהתאמה.

9. עילות לביטול או הגבלה של ההסמכה

(א) מבלי לגרוע מכלליות האמור בסעיפים 7 ו-8 ובכפוף לתנאיהם, ומבלי לגרוע מכלליות הוראת סעיף 14(א)(3) לחוק, התקיימה אחת או יותר מהעילות המפורטות להלן, יראו את התאגיד המורשה כמי שהפר הוראה מהותית או תנאי מהותי שנקבעו לפי החוק או לפי כתב הסמכה זה, לפי העניין, באופן המהווה עילה לביטול או להגבלה של ההסמכה לפי הוראות סעיף 14(א)(3) לחוק:

- (1) התאגיד המורשה לא שילם את דמי השימוש המשתנים לחברת הפיתוח והנכסים או דמי השימוש הקבועים, כולם או חלקם, או מהעיצומים הכספיים שהוטלו עליו לפי החוק ולפי הוראות כתב הסמכה זה, הכול במועד הקבוע לכך לפי החוק, כתב ההסמכה או בהוראה שניתנה לו לעניין זה;
- (2) התאגיד המורשה הפסיק, הגביל או עיכב שלא כדין שירות נמל שחובה עליו לתת לפי סימן א' לפרק ג' לכתב הסמכה זה;
- (3) התאגיד המורשה סרב למסור לרשות או לשרים מידע שנדרש לגלותו ואשר מצוי בידיו ואשר היה חייב לגלותו לפי החוק, או שמסר, תוך ידיעה, פזיזות או רשלנות חמורה, מידע לא נכון;
- (4) התאגיד המורשה הפר הפרה מהותית, של חובה מחובותיו לפי סעיפים 4, 5, 12, 14 עד 18, 21, 23(א), 25(ב), 27 עד 33, 35 עד 39, 41(ג), 42 עד 48, 51, 52 והוראות פרק ט' לכתב הסמכה זה.

(ב) נוסף על האמור בסעיף קטן (א), השר, בהסכמת שר האוצר, ולאחר שנתן לתאגיד המורשה הזדמנות להשמיע טענותיו, רשאי לבטל או להגביל את ההסמכה אם ראה כי הדבר נדרש במטרה לתת מענה לצרכי המשק או מטעמים של טובת הציבור; לעניין סעיף קטן זה, ישקלו בחשבון ההשלכות הכספיות שעלולות להיגרם לתאגיד המורשה או ההשפעה על איתנותו הפיננסית של התאגיד, עקב הביטול או ההגבלה וכן תקופת היערכות סבירה הנחוצה לתאגיד.

פרק ג: שירותי נמל ופעולות נלוות

סימן א': שירותי נמל – חובה

10. כללי

התאגיד המורשה יפעיל את שטח ההסמכה, יקיים וייתן בו שירותי נמל ושירותים נלווים כאמור בכתב הסמכה זה, תוך שמירה על הבטיחות ואיכות הסביבה ועל פי כל דין, באופן שיבטיח את הפעלתו התקינה והיעילה של שטח ההסמכה, ברמה ההולמת את צורכי הנמל, לקוחותיו והמשתמשים בו, ובמטרה לענות על דרישות המשק.

11. ניטול תבואות והחסנתם

(א) בכתב הסמכה זה "ניטול", לעניין מטענים כהגדרתו בצו הפיקוח.
(ב) התאגיד המורשה ייתן בשטח ההסמכה, כל שירות של ניטול תבואות והחסנתן ובכלל זה ניטול תבואות מכלי שיט, אליהם, עליהם או בתוכם ושינוע תבואות בתחום שטח ההסמכה לרבות אל כל אמצעי התעבורה כל זאת בצורה יעילה ורציפה ובהתאם להוראות כל דין.

12. שירותים לכלי שיט

התאגיד יקיים, עבור כלל כלי שיט הפוקדים את שטח ההסמכה ועוגנים ברציף התאגיד המורשה, שירותים אלה:
(1) פינוי ואיסוף אשפה, כהגדרתה בתקנות הנמלים (השלכת אשפה מכלי שיט), התשפ"ב-2022, מכלי שיט;
(2) הספקת מים לכלי שיט בכמויות החיוניות להם;
(3) פינוי, באמצעות מתקני קליטה, המסופקים בנמל, בהתאם להוראות דיני הספנות והנמלים, ובכלל זה הדינים המפורטים בנספח א1 לכתב ההסמכה, כפי שיעודכן על ידי המנהל מעת לעת.

13. שירותי חובה נוספים לפי כל דין

נקבע שירות נמל כשירות שחובה לספקו בנמל לפי דיני הספנות והנמלים, יהיה שירות נמל כאמור שירות שחובה על התאגיד המורשה לתתו לפי כתב הסמכה זה.

14. הספקת שירותי חובה לכל דורש

שירותי הנמל האמורים בסימן זה הם שירותים שחובה על התאגיד המורשה לקיימם ולתתם לכל דורש, ובכפוף לכל דין, באופן רציף, בימי העבודה ובשעות העבודה שנקבעו לפי כל דין, ואולם אין באמור כדי למנוע מהתאגיד המורשה להציע ללקוחותיו סל שירותים שהוא רשאי לתת כפי שיראה לנכון, בכפוף לכל דין ולהסכם עם חברת הפיתוח והנכסים.

15. איסור הפסקת קיום שירותי חובה

(א) התאגיד המורשה לא יחדל לקיים שירות משירותי הנמל שחובה לתתו לפי סימן זה.
(ב) השר רשאי, לאחר התייעצות עם הרשות, להתיר לתאגיד המורשה לחדול מלקיים שירות נמל כאמור בסעיף קטן (א), לפרק זמן שיקבע על ידו, אם הוכח להנחת דעתו שהדבר נדרש מטעמים מיוחדים.

16. איסור התניית מתן שירותי חובה

התאגיד המורשה לא יתנה מתן שירותי נמל שחובה עליו לתתם לפי סימן זה בתנאים בלתי סבירים או בלתי הוגנים, ובכלל זה לא יחייב מקבל שירות כאמור לקבל ממנו שירות אחר, ואולם אין באמור כדי למנוע מהתאגיד המורשה להציע ללקוחותיו סל שירותים שהוא רשאי לתת כפי שיראה לנכון, בכפוף לכל דין ולהסכם עם חברת הפיתוח והנכסים.

סימן ב': תנאים תפעוליים

17. מעבר חופשי לכלי שיט

(א) התאגיד יבטיח כי כלי השיט להם הוא נותן שירותי נמל יעגנו ו/או ירוקו ו/או יעמדו ו/או יבצעו כל פעולה אחרת בתחום הימי, באופן שבו יתאפשר בכל עת מעבר בטוח ובלתי מופרע של כלי שיט אל רציפים המופעלים ומוחזקים בידי חברת הנמל ותאגידים אחרים.

(ב) התאגיד לא יבצע, לא ירשה ולא יאפשר ביצועה של כל פעולה שיש בה כדי להפריע למעבר הבטוח של כלי שיט בתחום הימי, אלא באישור מנהל הנמל.

(ג) התאגיד יסלק כל מכשול לתמרון, הפלגתם או עגינתם של כלי שיט בתחום הימי, שנוצר עקב או בשל פעולות התאגיד לפי כתב הסמכה זה, בהתאם להוראות מנהל הנמל.

18. סדר הקצאת הרציפים שבשטח ההסמכה לכלי שיט

התאגיד יקצה את הרציפים שבשטח ההסמכה לכלי השיט הפוקדים אותם, בהתאם להוראות נוהל התור התפעולי לגבי נמל חיפה כפי תוקפו מעת לעת, ולפי הוראות תקנה 64 לתקנות הנמלים.

19. שירותי ניתוב, גרירה וקשירה

שירותי ניתוב, גרירה (לרבות עיתוק), וקשירה לכלי השיט המיועדים לפקוד את הרציפים בהם יבוצע ניטול לשטח ההסמכה, יינתנו בידי מי שהוסמך לתת שירותים אלה לפי החוק.

סימן ג': שירותי רשות

20. שירותי רשות

(א) נוסף על שירותי הנמל שהתאגיד המורשה חייב לקיים ולתת לפי סימן א לפרק זה, רשאי התאגיד לתת בשטח ההסמכה שירות מהשירותים הבאים, ובלבד שקודם למתן השירות, נערך לעניינו הסכם מול חברת הפיתוח והנכסים שהעתקו הועבר למנהל וניתן אישור המנהל בדבר אופן מתן השירות וכי נמצא שאין בו בכדי לפגוע בקיום שירותי החובה שלפי סימן א':

- (1) ניטול מטענים שאינם מפורטים בסימן א';
- (2) שימוש בשטחים ומתקנים לשם ניטול ואחסון לכל סוגי המטענים, שאינם מפורטים בסימן א';
- (3) שימוש בשטחים בשטח ההסמכה לחניה;
- (4) לקיים בשטח ההסמכה שירותים לרווחת עובדי התאגיד ובאיו;
- (5) העמדת מתקנים לשימושם של גורמים המוסמכים על פי דין לפעול בתחום הנמל;
- (6) העמדת מתקנים בשטח ההסמכה לשימוש לצורך ביצוע פעולות לקיום בטיחות פעילות התאגיד והשמירה על הסביבה במסגרת פעילותו;
- (7) ביצוע פעולות לוגיסטיות, לרבות המכלה ואריזת צובר.
- (8) לתת שירותי מנייה (tally);
- (9) לתת שירותים של הספקת צידה ומזון לכלי שיט;
- (10) לתת שירותי הספקת דלק ושמינים לכלי שיט הפוקד את שטח התאגיד;
- (11) לתת שירותי הספקת מים לכלי שיט הפוקד את שטח התאגיד מעבר לכמויות החיוניות לו.

(ב) ביקש התאגיד לתת שירות כמפורט בסעיף קטן (א) לאחר שנערך בעניינו הסכם מול חברת הפיתוח והנכסים, יפנה התאגיד בכתב לצורך קבלת אישור המנהל כאמור למתן השירות בו יפורט השירות המבוקש ואופן מתן השירות והשלכות צפויות על פעילות התאגיד בכלל שטח הסמכתו, ובצירוף עמדת חברת נמלי ישראל באשר לביצוע הפעילות המבוקשת; החלטת המנהל כאמור תינתן תוך 60 ימים ממועד קבלת הפנייה בכתב והשלמת כל המידע הנדרש למנהל לצורך קבלת ההחלטה כפי שיידרש על ידו.

21. איסור למנוע מתן שירותי רשות

התאגיד המורשה לא ימנע את קיומם של השירותים האמורים בסעיף 20 בידי גורמים אחרים המורשים לכך על פי דין לרבות גורמים שהוזמנו על ידי סוכן האנייה המבקשת לקבל שירותים אלו. קיום שירות על ידי גורם אחר כאמור, ייעשה בתיאום מראש עם התאגיד המורשה ותוך שמירה על הבטיחות ואיכות הסביבה ברמה הולמת ותקינה הנהוגה בנמל.

סימן ד': פעולות נלוות ופעולות נוספות

22. פעולות נלוות

בנוסף לאמור בפרק זה התאגיד המורשה רשאי לעסוק בפעולות המפורטות להלן:

- (1) בכפוף לכל דין ולהסכם עם חברת הפיתוח והנכסים, כל פעולה לתכנון ולבניה בשטח ההסמכה של מבנים ומיתקנים הדרושים לצורך הפעלתו התקינה והשוטפת של הנמל בשטח ההסמכה, אשר אין בהם כדי לשנות את הפונקציונליות של שטח ההסמכה. לגבי פעולה כאמור בתחום הרציף, בקו המים ועד לפס העגרון המרוחק מקו המים, הרחוק מבין השניים, הודעה על בקשה לביצוע הפעולה תועבר גם למנהל.
- (2) בכפוף לכל דין ולהסכם עם חברת הפיתוח והנכסים, כל פעילות אחרת שהיא נלווית לצורך ביצוע הפעולות וקיום השירותים שהותרו לתאגיד לפי כתב הסמכה זה.

23. רכישת זכויות לגבי מקרקעין

- (א) התאגיד לא ירכוש ולא יקבל בכל דרך שהיא מקרקעין בתחום נמל, אלא באישור חברת הפיתוח והנכסים.
- (ב) מבקש התאגיד לרכוש או לקבל מקרקעין בתחום נמל, וחברת הפיתוח והנכסים לא אישרה לתאגיד רכישה או קבלה של מקרקעין כאמור, רשאי התאגיד לפנות לשרים לאישור רכישה או קבלה של מקרקעין כאמור.

24. פעולות נוספות לפי סעיף 10(ג) לחוק

- (א) התאגיד המורשה לא יבצע בשטח ההסמכה פעולה שאינה מתן שירותי נמל או שירותים אחרים שהותרו לו לפי כתב הסמכה זה, או פעולה נלווית לפעולה כאמור, בין בעצמו ובין באמצעות אחר, במישרין או בעקיפין, אלא אם כן השרים התירו לו זאת מראש ובכתב, לפי סעיף 10(ג) לחוק והגיע להסכם מסחרי עם חברת הפיתוח והנכסים.
- (ב) מבקש התאגיד המורשה לתת שירות או לעשות פעולה שאינה כאמור בסעיף קטן (א), יפנה לשרים בבקשה לקבל מהם היתר לביצוע הפעולה או השירות.
- (ג) בקשה כאמור בסעיף קטן (ב) תהיה מנומקת ותראה כי בשירות או בפעולה המבוקשים אין כדי למנוע, לעכב, להפחית או לגרוע ממתן שירותי הנמל שחובה לתיתם או מעשיית פעולה שחובה לעשותה לפי כתב ההסמכה, וכי אין בשירות או בפעולה המבוקשים כדי לפגוע בשימוש נמלי ובפעילותו התקינה של הנמל ובשטח ההסמכה בפרט.
- (ד) הוגשה בקשה כאמור, רשאים השרים לדרוש מהתאגיד המורשה כל נתון או מידע הנחוץ להם לצורך החלטה בבקשה, ולהתנות את אישורם בקבלת נתון או מידע כאמור.

פרק ד': קיום תשתיות, מערכות ומיתקנים ופיתוחם

25. כללי

- (א) התאגיד המורשה יקבל זכות שימוש במקרקעין שבשטח ההסמכה, בכפוף ובהתאם להוראות החוק ולהסכם עם חברת הפיתוח והנכסים.
- (ב) התאגיד המורשה יקיים ויחזיק בשטח ההסמכה, במצב תקין ומספק, תשתיות, מערכות, מערכות ממוחשבות, מיתקנים, וציוד לצורך הפעלה תקינה בטיחותית ויעילה של מתקני הממגורה ושטח ההסמכה ומתן שירותי נמל בו, ועל פי הוראות כל דין, ברמה ההולמת את צורכי הנמל, לקוחותיו והמשתמשים בו ובהתאם להוראות ההסכם עם חברת הפיתוח והנכסים.

26. הכניסה לשטח ההסמכה ותנועת כלי רכב בשטח ההסמכה

- במטרה להבטיח את הפעלתו התקינה והיעילה של שטח ההסמכה, התאגיד המורשה:
- (א) ינהל את הכניסה לשטח ההסמכה, ובכלל זה יוודא כי כניסתם של בני אדם, כלי רכב ומטען לשטח ההסמכה ויציאתם ממנו נעשית בהתאם להוראות כל דין;
- (ב) ינהל את תנועתם וחנייתם של כלי רכב בשטח ההסמכה, בכפוף להוראות כל דין.

27. זכות כניסה וגישה

התאגיד המורשה יאפשר כניסה לשטח ההסמכה ומעבר בו, לכל גורם הפועל כדין בשטח ההסמכה, באופן שתאפשר להם תנועה בשטח ההסמכה בהתאם לצרכיהם ולפעילותם, והכל בכפוף להוראות תקנות הנמלים לעניין הכניסה לנמל ולהוראות כל דין.

28. שימוש בתשתיות בשטח ההסמכה

התאגיד המורשה יאפשר הספקה של חשמל, מים, מערכת לסילוק ביוב, וכיוצא באלה תשתיות כלליות, לכל גורם הפועל כדין בשטח ההסמכה, ובכלל זה יאפשר הנחה ואו העברה ואו תחזוקה של תשתיות כלליות כאמור בשטח ההסמכה בידי מי שמורשה לכך כדין, ויפעל בעניינים אלה בהתאם להוראות ההסכם עם חברת הפיתוח והנכסים.

29. השימוש ברציף ובמתקנים הנמליים

התאגיד המורשה יפעיל את שטח ההסמכה, לרבות את המתקנים הנמליים ברציף המפורט בנספח א וישמור על שמישותם ועל זמינותם התפעולית, לרבות זמינותם של המדלים שברציפים והמסוע בין המדלים לממגורות.

30. משאבי כוח אדם

לצורך הפעלה תקינה, בטיחותית ויעילה של מתקנים בשטח ההסמכה ומתן שירותי נמל ברמה ההולמת את צורכי תאגיד המורשה, לקוחותיו והמשתמשים בו, על התאגיד המורשה להבטיח קיומו של כוח אדם מקצועי, כשיר, מיומן ומוסמך, בהתאם להוראות כל דין ולהוראות הממונה על ההדרכה וההסמכה של עובדי הנמלים ברשות, בין אם מדובר בעובד בהעסקה ישירה על ידי התאגיד ובין אם מדובר בנותן שירות חיצוני, ולהקנות ידע מקצועי לכוח האדם כאמור, בין היתר, באמצעות הדרכות והשתלמויות מקצועיות תקופתיות כפי שיאושרו ויוגדרו על ידי הממונה כאמור.

31. ניהול מערכות מידע

(א) התאגיד המורשה יחזיק, ינהל ויפעיל מערכות מידע ממוחשבות, שיהיו בעלות ממשק למערכות המידע המקוונות של קהילת הים בישראל (כגון מערכת תס"ק-ים או מערכת דומה אחרת) ולמערכות מידע נוספות, כפי שהמנהל ינחה מעת לעת, שייעודן כמפורט להלן:

- (1) ריכוז נתונים בדבר ניטול מטענים והחסנתם בשטח ההסמכה;
- (2) ריכוז נתונים בדבר כלי השיט הפוקדים את שטח ההסמכה;
- (3) ביצוע תקשורת אלקטרונית עם לקוחות התאגיד המורשה ועם המכס, לצורך העברה הדדית של הדיווחים הנחוצים אגב מתן שירותי נמל לרבות קבלת מטען ושחרורו באמצעות שימוש במסרים אלקטרוניים.

(ב) המנהל רשאי להורות לתאגיד המורשה לפעול להרחבה או לשינוי של מערכות המידע הממוחשבות כאמור בסעיף קטן (א), לרבות לצורך עריכת ממשק עם מערכות המידע המקוונות של חברת הפיתוח והנכסים, המכס, רשות הספנות והנמלים וקהילת הים בישראל (כגון מערכת תס"ק-ים או מערכת דומה אחרת), ובלבד שנתן לתאגיד המורשה הזדמנות להשמיע טענותיו, וזמן סביר להיערכות מתאימה לביצוע הוראתו.

(ג) בתום תקופת ההסמכה יעביר התאגיד לידי חברת הפיתוח והנכסים או למי שהמנהל יורה את מערכות המידע הממוחשבות כולל קוד המקור והתיעוד הנלווה אליו, המשמשות למתן שירותי הנמל בשטח ההסמכה, לפי כתב הסמכה זה, לרבות ממשקי המידע מול הגורמים המפורטים בסעיף קטן (ב). ההעברה תכלול גם מידע ונתונים לגבי מלאי קיים ועסקאות שטרם שוחררו. ביצוע ההעברה יבטיח המשך מתן שירותי נמל בשטח ההסמכה באופן רציף ויעיל.

32. תחזוקה תקינה של הנכסים

(א) תאגיד מורשה יקיים מערכת תחזוקה יעילה לביצוע תחזוקה סדירה ומונעת של נכסיו כך שתתאפשר הפעלה תקינה, סדירה ובטיחותית של מתקני הנמל בשטח ההסמכה ורמת שירות נאותה, ובפרט יקיים תחזוקה סדירה ומונעת של הממגורות בשטח ההסמכה, לרבות בהתאם להסכם עם חברת הפיתוח והנכסים ובהתאם לתקנים הנדסיים מקובלים ודרישות היצרן של הציוד הרלוונטי. המנהל רשאי, לאחר שנתן לתאגיד להשמיע טענותיו בפניו, להורות לו לקיים תחזוקה ותפעול של מתקנים נמליים, ובכלל זה הממגורות, בהתאם לתקן כפי שיוחלט על ידי המנהל.

(ב) התאגיד לא יוציא משטח ההסמכה מתקנים ו/או ציוד כלשהוא לרבות חלקי חילוף, מערכות מידע (חומרה ותוכנה), ציוד מכאני הנדסי וכדומה אלא בהתאם להסכם עם חברת הפיתוח והנכסים.

33. ציוד חירום והצלה

(א) התאגיד המורשה יחזיק ויפעיל ציוד חירום והצלה לפי תכנית הבטיחות כהגדרתה בפרק ה' ולפי כל דין.

(ב) המנהל רשאי להורות לתאגיד המורשה להחזיק ולהפעיל ציוד חירום והצלה בנוסף על האמור בסעיף קטן (א), אם ראה כי הדבר נחוץ לצורך הפעלה תקינה ובטיחותית של המתקנים בשטח ההסמכה.

התאגיד המורשה רשאי להגיש לרשות ולחברת הפיתוח והנכסים, עד ליום 30 באפריל של כל שנה, הצעות ובקשות בעניין פיתוח של תשתיות, מיתקנים ומערכות, במסגרת סעיף 19 לחוק, בהתאם לצורכי התאגיד.

פרק ה: ניהול בטיחותי וסביבתי

35. כללי

התאגיד המורשה יפעל ליצירה של סביבת עבודה המעודדת שמירה על הבטיחות ומניעת פגיעה בסביבה בכלל ובסביבה הימית בפרט, ותקצה משאבים הולמים לצורך זה.

36. תכנית בטיחות

(א) בפרק זה "תכנית הבטיחות" - תכנית הבטיחות שהכין התאגיד המורשה לפי הוראות סעיף 18 לחוק ארגון הפיקוח על העבודה, התשי"ד-1954 (להלן - חוק ארגון הפיקוח על העבודה) ובהתאם לתקנות ארגון הפיקוח על העבודה (תכנית ניהול הבטיחות) תשע"ג 2013.

(ב) התאגיד המורשה יחזיק ויעדכן את תכנית הבטיחות בהתאם לחוק ארגון הפיקוח על העבודה ולתקנותיו.

(ג) התאגיד המורשה יעביר לידיעת המנהל את תכנית הבטיחות וכן כל עדכון שלה.

(ד) המנהל רשאי, אם הדבר נחוץ לדעתו לצורך הפעלה תקינה ובטיחותית של הנמל בשטח ההסמכה וכמתחייב משינויים בעבודת התאגיד המורשה, להורות לתאגיד המורשה לעדכן את תכנית הבטיחות ובכלל זה רשאי הוא להורות לו:

(1) להכין סקר סיכונים או להכין נוהל בטיחות לעניין מסוים;

(2) להכין נוהל חירום למצב סיכון מסוים;

(3) להעביר השתלמויות והדרכות לעובדים לעניין מסוים.

(ה) התאגיד המורשה יפעל בהתאם לתכנית הבטיחות ובהתאם לנהלי הבטיחות, הגהות והבריאות התעסוקתית הכלולים בה; התאגיד המורשה יפעל בהתאם לנהלי בטיחות ואיכות סביבה שיערוך, באישור המנהל, בנושאים המפורטים בנספח ב לכתב הסמכה זה; התאגיד יעביר את הנהלים למנהל והם יעמדו לעיון הציבור.

(ו) אין באמור בסעיף זה כדי לגרוע מסמכויות מפקח עבודה אזורי או כל גורם מסמך אחר לפי חוק ארגון הפיקוח על העבודה.

(ז) התאגיד יפעל בהתאם להוראות הקוד הבינלאומי להובלת תבואות (IGC CODE).

37. ממונה בטיחות, ועדת בטיחות ונאמני בטיחות

(א) התאגיד המורשה ימנה ממונה בטיחות לפי הוראות סעיף 25 לחוק ארגון הפיקוח על העבודה וימלא אחר כל האמור בתקנות ארגון הפיקוח על העבודה (ממונים על הבטיחות), התשנ"ו - 1996, ובפרט יעניק לממונה על הבטיחות את מלוא האמצעים והסמכויות הנדרשות לביצוע תפקידיו לפי תקנה 10 לתקנות האמורות.

(ב) התאגיד המורשה ימנה ועדת בטיחות ונאמני בטיחות, הכול בהתאם להוראות הפרק השני לחוק ארגון הפיקוח על העבודה, ולתקנות ארגון הפיקוח על העבודה (ועדות בטיחות ונאמני בטיחות), התשכ"א - 1961.

38. ממונה על איכות הסביבה

התאגיד המורשה ימנה מטעמו ממונה על איכות הסביבה ואחראי רעלים אשר יפעל למניעת מפגעים סביבתיים מפעילות התאגיד המורשה, הן בשטח ההסמכה והן במכלול השירותים שהתאגיד ייתן מחוץ לו ולשמירת רמה נאותה של הסביבה, הן בשטח ההסמכה והן בהפעלת שירותי הנמל על ידי התאגיד המורשה או מי מטעמו ובכלל זה יעמוד בקשר עם מנהל הנמל, אחראי איכות הסביבה בחברת הפיתוח והנכסים ועם גורמי המשרד להגנת הסביבה ויבטיח את מילוי הוראותיהם כדין במתן שירותי נמל בהפעלת הנמל ובכל פעולה של התאגיד המורשה.

39. תרגול נהלי חירום

(א) בסעיף זה "נהלי חירום" – נהלים הכלולים בתכנית הבטיחות.

(ב) התאגיד המורשה יקיים הדרכה לעובדיו וכל הפועלים מטעמו בדבר נוהלי החירום והמנהל רשאי להורות לתאגיד המורשה על תרגול נהלי החירום, כולם או מקצתם, בתדירות שיורה עליה.

40. קיום הוראות אמנות בין-לאומיות

במסגרת סמכויותיו לפי דיני הספנות והנמלים, רשאי המנהל, לאחר שנתן לתאגיד המורשה הזדמנות להשמיע טענותיו, להורות לתאגיד המורשה כי במתן שירותי נמל, או שירותים או פעולות שהותרו לו לפי כתב הסמכה זה, או בקיום תשתיות מערכות ומיתקנים בשטח ההסמכה לפי כתב הסמכה זה, חובה עליו לפעול בהתאם להוראותיה של אמנה בין-לאומית.

פרק ו: הפעלת התאגיד במצב חירום והסדרים בתחום הביטחון

41. פעילות התאגיד המורשה בשעת חירום

(א) בשעת חירום, מי שהוסמך על פי כל דין לנקוט צעדים הדרושים להבטחת ביטחון המדינה או הדרושים לקיום שירותים חיוניים לציבור, רשאי לתת לתאגיד המורשה הנחיות בדבר הפעלת מתקני הנמל שבשטח ההסמכה ואספקת שירותי נמל או הגבלתם; מבלי לגרוע מכלליות האמור לעיל, יפעל התאגיד המורשה על פי ההודעות וההוראות של המוסמכים לכך על פי כל דין, לרבות הממשלה, השר והמנהל.

לעניין זה:

”שעת חירום” - לרבות בשעת תקופת הפעלת מערך מל”ח או מצב מיוחד בעורף;

”תקופת הפעלת

מערך מל”ח” -

תקופת הפעלת מערך משק לשעת חירום, בהתאם להחלטת ממשלה מס’ 1716 מיום 6 ביולי 1986, החלטת ממשלה מס’ 1080 מיום 13 בפברואר 2000, החלטת ממשלה מס’ 895 מיום 11 בנובמבר 2001, וכל החלטת ממשלה אחרת בעניין זה;

”מצב מיוחד בעורף” - כמשמעותו בסעיף 9 לחוק ההתגוננות האזרחית, התשי”א – 1951.

(ב) התאגיד המורשה יודיע למנהל את שם נציגו המוסמך לקבלת הוראות והודעות בכל עת, עשרים וארבע (24) שעות ביממה, בכל הנוגע לשעת חירום; לנציג ימונו סגן ראשון וסגן שני שימלאו את מקומו של הנציג בהעדרו.

(ג) התאגיד המורשה יכין נהלים בהם יוגדרו סדרי עבודה מתאימים להפעלת שטח ההסמכה בשעת חירום; הנהלים כאמור יאושרו בידי הרשות הייעודית הנוגעת בדבר אשר רשאית להורות לתאגיד המורשה על תרגולם מזמן לזמן.

(ד) בשעת חירום, התאגיד המורשה יקיים ויתזיק בשטחו, במצב תקין ומספק, ציוד וציוותי עבודה, לצורך הפעלה תקינה, ביטחוניית ויעילה של שטח ההסמכה ומתן שירותי נמל בשעת חירום.

42. מתן שירותים לכוחות הביטחון

(א) התאגיד המורשה יפעל ויספק שירותים לכוחות הביטחון בהתאם להוראות שיתנו השר ושר הביטחון לעניין זה.

(ב) התאגיד המורשה יפעל לשמירת סודיות פעילותם של כוחות הביטחון וינהג לפי הנחיות הביטחון של אותם גורמים, לרבות בעניין סיווג בטחוני מתאים לנושאי משרה ובעלי תפקידים בתאגיד המורשה ומידור ידיעות הנוגעות לפעילות הכרוכה במתן שירות לכוחות הביטחון.

(ג) התאגיד יפעל לפי הוראות מערך הסייבר ככל שיינתנו הוראות בתחום אבטחת המידע והסייבר על ידם בנושא.

43. הוראות ביטחון

התאגיד המורשה ימנה ממונה ביטחון, בהתאם להוראות החוק להסדרת הביטחון בגופים הציבוריים, התשנ”ח – 1998, וימלא בקפדנות אחר הוראות הביטחון שיינתנו לה בידי קצין מוסמך או בידי גורם אחר שהוסמך לכך כדין לפי החוק האמור או לפי החלטת ממשלה, אשר תוכנה הרלוונטי לעניין זה יימסר לו על ידי המנהל או מי מטעמו.

פרק ז: פיקוח ודיווח

44. מסירת מידע ומסמכים לרשות ומתן גישה למפקחים

- (א) התאגיד המורשה ימסור לרשות, לפי דרישתה, כל נתון, מידע, ידיעה או מסמך הנוגעים לעניין שהוא בגדר אחריות הרשות או תפקידיה לפי הוראות החוק, לרבות דינים וחשבונות, פנקסים, תעודות ופלט כמשמעותו בחוק המחשבים, התשנ"ה – 1995, והכל תוך התקופה שקבעה הרשות, וכן מידע ונתונים, במתכונת, בהיקף, במועדים ובאופן הקבוע בנספח ד' (העברת מידע) לכתב הסמכה זה.
- (ב) התאגיד המורשה ימסור לעובד הרשות שמונה להיות מפקח, לפי סעיף 29 לחוק, מידע ומסמכים המתייחסים למתן שירותי נמל או לקיום תשתיות, מערכות או מיתקנים, תוך תקופה שיקבע, ותאפשר כניסתו, לאחר שהזדהה, לכל מקום בשטח ההסמכה, בכל עת סבירה כדי לערוך בו בדיקה, ואולם מפקח אינו רשאי להיכנס למקום המשמש למגורים בלבד, אלא על פי צו של בית משפט.

45. מסירת מידע ודיווח למנהל הנמל

- (א) התאגיד המורשה יעביר למנהל הנמל, בזמן אמת, כל נתון ומידע הנחוץ לו לצורך מילוי תפקידיו או הפעלת סמכויותיו, וכן לגבי אחד או יותר מהעניינים הבאים:
- (1) כלי השיט וכלי תחבורה המיועדים או הפוקדים את שטח ההסמכה, פרטיהם, מועדים, הסטטוס התפעולי שלהם, הכול בהתאם לפירוט שידרוש מנהל הנמל;
 - (2) שימושים או פעילויות בתחום מי הנמל והממגורה.
 - (3) הימצאות חומרים מסוכנים בשטח ההסמכה.
- (ב) מנהל התאגיד המורשה ידווח למנהל הנמל ולרשויות הרלוונטיות, באופן מידי, בכל אחד מאלה:
- (1) תאונת ים כהגדרתה בתקנה 96 לתקנות הנמלים (בטיחות השיט), התשמ"ג – 1982, שארעה בתחום הנמל;
 - (2) תאונה אחרת בשטח ההסמכה שנגרם בה נזק גופני חמור או שהנסיבות הטכניות שלה היו חמורות;
 - (3) אירוע חריג בתחום שטח ההסמכה, לרבות אירוע בטחוני חריג;
 - (4) תקלה משמעותית או עיכוב משמעותי במתן שירותי נמל על ידי התאגיד המורשה או מטעמו;
 - (5) סירוב במתן שירות חובה ועיכוב משמעותי במתן שירותי נמל על ידי התאגיד המורשה – הודעה בעניין זה תימסר במקביל גם למנהל;
 - (6) תקלה משמעותית באחת התשתיות שעל התאגיד המורשה לקיים לפי פרק ד;
 - (7) זיהום מי הנמל או חשש מידי לזיהום מי הנמל;
 - (8) תרגול נהלי חירום כאמור בסעיף 39.
- (ג) התאגיד המורשה ינהל יומן נמל בו יתועדו הדיווחים האמורים בסעיף קטן (ב).
- (ד) למען הסר ספק, אין בחובת דיווח לפי סעיף זה כדי לגרוע מסמכות הרשות או השרים לדרוש מידע לפי החוק.

46. זכות גישה למנהל הנמל

התאגיד המורשה יאפשר את כניסתו של מנהל הנמל או מי מטעמו, לאחר שהזדהה כאמור, לכל מקום בשטח ההסמכה, בכל שעות פעילות התאגיד, אם הדבר נחוץ לצורך מילוי תפקידיו או הפעלת סמכויותיו.

47. העברת נתונים ומידע לחברת הפיתוח והנכסים

(א) לצורך מילוי תפקידי חברת הפיתוח והנכסים לפי החוק, יעביר התאגיד המורשה לחברת הפיתוח והנכסים מידע ונתונים, במתכונת, בהיקף, במועדים ובאופן הקבוע בנספח ד (העברת מידע) לכתב הסמכה זה.

(ב) המנהל יקבע את הוראות נספח ד (העברת מידע) כאמור בסעיף קטן (א), לאחר שנתן לתאגיד המורשה ולחברת הפיתוח והנכסים הזדמנות להשמיע טענותיהם, והוא רשאי, בכל עת, לתקן, לשנות, להוסיף מהוראות נספח ד לאחר שנתן לתאגיד המורשה ולחברת הפיתוח והנכסים הזדמנות להשמיע טענותיהם.

(ג) על קביעת המנהל כאמור בסעיף קטן (ב), רשאיות התאגיד המורשה וחברת הפיתוח והנכסים להשיג בפני השר, והמנהל יתקן את הנספח בהתאם להחלטת השר בהשגה; עד להכרעת השר בהשגה יפעל התאגיד המורשה בהתאם לקביעת המנהל כאמור.

(ד) חברת הפיתוח והנכסים וכל מי שפועל מטעמה, לפי העניין, לא יגלו תוכנם של כל נתון או מידע שהגיעו אליה רק לפי סעיף זה, שיש בהם סוד מסחרי כמשמעותו בחוק חופש המידע, התשנ"ח – 1998, אלא לרשות או לשרים, בכפוף להוראות החוק וכתב ההסמכה, או כאשר מסירת המידע נדרשת לפי כל דין.

(ה) על אף האמור בסעיף (ד) לעיל, אין בפרק זה כדי לגרוע מכל דרישות הדיווח של התאגיד ומזכויותיה של חברת הפיתוח והנכסים לעשות כל שימוש במידע שיגיע אליה מהדיווחים הנ"ל, בהתאם לחוזה עם חברת הפיתוח והנכסים.

48. חובת דיווח לשרים

דרש אחד מהשרים דין וחשבון או מידע, שוטף או חד-פעמי לפי סעיף 24 לחוק, התאגיד המורשה יספקם לו בתוך התקופה שנקבעה בדרישה.

49. שמירת סודיות

הרשות, מנהל הנמל, וכל מי שפועל מטעמם לא יגלו תוכנם של כל ידיעה או מסמך שהגיעו אליהם בתוקף תפקידם, שיש בהם סוד מסחרי כמשמעותו בחוק חופש המידע, התשנ"ח – 1998, אלא לשם ביצוע תפקידיהם לפי החוק, או לפי הוראות כל דין אחר. לחברת הפיתוח והנכסים שמורה הזכות לעשות שימוש במידע בהתאם להסכם עם התאגיד לרבות במסגרת מכרז להפעלת שטח ההסמכה.

50. הודעה על ליקויים

קיבל התאגיד המורשה מהמנהל, לפי סעיפים 13 ו-14 לחוק, הודעה בכתב כי התאגיד פועל באופן לקוי וכי עליו לתקן את הליקוי - יתקן התאגיד המורשה את הליקוי שפורט בהודעה תוך התקופה שנקבעה בהודעה וידווח למנהל מיד עם השלמת התיקון ועל הצעדים שנקטו להשלמתו.

פרק ח: תשלומים ותעריפים

51. תשלום דמי שימוש קבועים ומשתנים

תמורת העמדת הנכסים לשימוש על ידי חברת הפיתוח והנכסים ישלם התאגיד המורשה לחברת הפיתוח והנכסים דמי שימוש קבועים, בשיעור שנקבע בסעיף 9(ב)(2)(ב) לחוק, שיועברו למדינה על ידי חברת הפיתוח והנכסים לפי סעיף 26(א) לחוק, מהכנסות התאגיד המורשה הנובעות ממתן שירותי נמל, ובתוספת דמי שימוש משתנים כפי שייקבעו בהסכם עם חברת הפיתוח והנכסים או על ידי השרים.

52. הוראות בעניין תשלום דמי השימוש הקבועים

(א) התאגיד המורשה יעביר לחברת הפיתוח והנכסים את דמי השימוש הקבועים בגין כל רבעון, ב- 15 בחודש שלאחר תום אותו רבעון.

(ב) לתשלום דמי השימוש הקבועים יצרף התאגיד המורשה את המסמכים הבאים:

(1) לכל תשלום רבעוני של דמי השימוש הקבועים לחברת הפיתוח והנכסים יצרף התאגיד המורשה את תחשיב דמי השימוש לתקופת התשלום, בתוספת תצהיר בדבר נאותות, שלמות ודיוק הנתונים המופיעים בתחשיב, החתום על ידי מורשי החתימה בתאגיד ובצירוף דוח מיוחד מרו"ח חיצוני המאשר את תצהיר התאגיד; המסמכים האמורים יועברו אל חברת הפיתוח והנכסים, חשבות משרד התחבורה והרשות.

(2) עם אישור הדוחות הכספיים לשנה שבגינה שולמו דמי השימוש הקבועים, ולא יאוחר מיום הראשון ביולי לשנה העוקבת, יעביר התאגיד המורשה עותק מהדוחות הכספיים בצירוף תחשיב דמי שימוש שנתי התואם לנתוני הדוחות הכספיים המבוקרים; המסמכים יועברו לחברת הפיתוח והנכסים, לחשבות משרד התחבורה ולרשות.

(ג) היו הפרשים בין דמי השימוש הקבועים ששולמו לבין דמי השימוש בתחשיב השנתי על בסיס הדוחות הכספיים המאושרים, יצורפו או יופחתו הפרשים בתשלום הבא.

(ד) לא שולם תשלום דמי שימוש קבועים במועד כאמור, ייוספו לתשלום הצמדה וריבית פיגורים צמודה בשיעור שקובע החשב הכללי במשרד האוצר מזמן לזמן, עד מועד תשלומו בפועל.

(ה) על אף האמור בסעיף קטן (ג) לעיל, קיבל התאגיד דרישת תשלום מחשבות משרד התחבורה בגין דמי השימוש הקבועים, כולם או חלקם, ישלם התאגיד את הסכום לפי דרישת התשלום תוך 14 יום ממועד משלוח דרישת התשלום.

(ו) התאגיד המורשה אינו רשאי לקזז מדמי שימוש קבועים חיוב כלשהו שהמדינה חבה לו, וכן אינו רשאי לשעבד או לעכב כספים כאמור.

(ז) כל עוד לא נאמר אחרת בהסכם עם חברת הפיתוח והנכסים, התאגיד המורשה אינו רשאי לקזז מדמי השימוש המשתנים חיוב כלשהו שחברת הפיתוח והנכסים חבה לו, או לעכב כספים כאמור; התאגיד המורשה אינו רשאי לשעבד את דמי השימוש המשתנים אלא באישור, מראש ובכתב, מאת חברת הפיתוח והנכסים; בכל מקרה של מחלוקת בעניין הוראות סעיף קטן זה, יכריע המנהל במחלוקת לאחר שנתן לתאגיד המורשה ולחברת הפיתוח והנכסים הזדמנות להשמיע טענותיהן; המנהל ייתן הכרעה כאמור בתוך 30 ימים לאחר שסיים לשמוע את טענות התאגיד המורשה וחברת הפיתוח והנכסים.

53. גביית תשלומים בעד שירותי נמל

- (א) המחירים שרשאי התאגיד לגבות תשלום על פיהם עבור שירותי הנמל, שהוא מספק לפי כתב הסמכה זה קבועים בצו לעניין זה לפי חוק הפיקוח על מחירי מצרכים ושירותים, התשנ"ו – 1996 (להלן – חוק הפיקוח).
- (ב) התאגיד המורשה רשאי לגבות בעבור פעולה שאינה שירות נמל שהוא מבצע לפי כתב הסמכה זה, מחיר לפי שיקול דעתו ולפי הוראות כל דין ובהתאם להסכם עם חברת הפיתוח והנכסים.

54. גביית אגרות ותשלומים עבור גורם מוסמך כדין

- (א) ככל שתורה לו על כך חברת הפיתוח והנכסים מראש ובכתב, התאגיד המורשה יגבה את התשלומים המפורטים בנספח ב (העברת תשלומים בעבור שירותי נמל), ויעבירם לחברת הפיתוח והנכסים, והכל לפי קביעת השרים לפי סעיף 9(ב)(2) (ב) לחוק או בהתאם להסכם עם חברת הפיתוח והנכסים. ולאחר שניתנה לתאגיד המורשה הזדמנות להשמיע טענותיו בנושא.
- (ב) נוסף על האמור בסעיף (א), המנהל רשאי להורות לתאגיד המורשה כי עליו לגבות מכלי השיט הפוקדים את הנמל, או מבעלי מטענים שנפרקו או הוטענו בנמל, אגרות או תשלומים עבור שירותים הניתנים בידי גורם שהוסמך לכך כדין, וכי עליו להעביר לאותו גורם את סכומי האגרות והמחירים שגבה כאמור, כולם או מקצתם; הוראה כאמור תצורף לכתב ההסמכה.

55. עיצום כספי

היה למנהל יסוד סביר להניח כי התאגיד המורשה פעל תוך הפרת חובותיו לפי החוק או לפי כתב ההסמכה לפי המפורט בסעיף 42 לחוק, רשאי הוא להטיל עליו עיצום כספי בשיעור, במועד ובאופן שנקבע בפרק ה' לחוק.

פרק ט : אחריות ביטוח וערבות

56. אחריות

- (א) התאגיד המורשה יישא באחריות המוטלת עליו על פי כל דין, לכל נזק מכל סוג שהוא, שייגרם במישרין או בעקיפין כתוצאה מפעילותו, לרבות פעילותו במסגרת תפקידיו וחובותיו לפי החוק ולפי כתב הסמכה זה.
- (ב) התאגיד המורשה ינקוט בכל האמצעים הסבירים למניעת נזק או אובדן שהוא עלול להיות אחראי על פי דין בגינו כאמור לעיל, ואם נגרם נזק או אובדן כאמור, כתוצאה מפעילותו או מחדלו מביצוע פעילות, לרבות פעילות במילוי תפקידיו וחובותיו לפי החוק ולפי כתב הסמכה זה, יתקן התאגיד המורשה את הנזק על חשבונו או יפצה את הניזוק, הכול בכפוף לכל דין.
- (ג) אין באמור בסעיפים (א) ו-(ב) לעיל, כדי להטיל על התאגיד המורשה אחריות מעבר לאחריות הנזיקית הקבועה בדיני הנזיקין, ובכל דין, או להפחית ממנה.
- (ד) התאגיד המורשה ישפה את המדינה בשל כל חבות כספית שהיא תחויב בה על פי דין כלפי צד שלישי לרבות כלפי עובדיה, כתוצאה מן השימוש בכתב ההסמכה או עקב השימוש בו.

57. הגדרות

בסעיפים 57 עד 59 -

"נכסי התאגיד המורשה" – כל אחד מאלה:

- (1) הנכסים שהועמדו לשימוש התאגיד המורשה לפי ההסכם עם חברת הפיתוח והנכסים;
- (2) תשתיות, מיתקנים, מערכות, ציוד, וכל נכס אחר של התאגיד המורשה המשמש בהפעלת שטח ההסמכה.

"שימוש בכתב ההסמכה" – הפעלת שטח ההסמכה, קיום נכסי התאגיד המורשה, ובפרט הממגורה, תחזוקתם, הפעלתם, ומתן שירותי נמל ושירותים אחרים שהותרו לה בכתב הסמכה זה באמצעותם, וכל פעולה נלווית לפעולה כאמור, בין בידי התאגיד המורשה ובין באמצעות אחר מטעמו, לרבות עובדיו, קבלניו, שלוחיו או נציגיו.

58. עשיית חוזה ביטוח

- (א) התאגיד המורשה יעשה, על חשבונו את חוזה ביטוח לפי התנאים שבסעיף 59 להלן וימציא עותק ממנו למנהל, טרם תחילת פעילותו וכתנאי מוקדם לה.
- (ב) התאגיד המורשה ישפה את המדינה בשל כל חבות כספית שהיא תחויב בה על פי דין כלפי צד שלישי לרבות כלפי עובדיה וכל הפועלים מטעמה, כתוצאה מן השימוש בכתב ההסמכה או עקב השימוש בו; שיפוי לפי סעיף זה בידי בעל הרישיון בביטוח אחריות כמשמעותו בחוק חוזה הביטוח, התשמ"א-1981.
- (ג) התאגיד המורשה יבטח את עצמו ואת עובדיו, מפני כל חבות כספית שהוא עלול לחוב בה לפי כל דין בשל נזק שנגרם לצד שלישי, כתוצאה מהשימוש בכתב ההסמכה או עקב השימוש בו, ומפני כל אובדן או נזק שיגרמו לנכסי התאגיד המורשה; כמו כן יחייב התאגיד המורשה קבלן העובד עבורו או מטעמו לדאוג לכיסוי ביטוחי כאמור.

- (א) חוזה הביטוח יערך עם אחד או יותר מהמבטחים להלן:
- (1) מבטח בעל רישיון מבטח ישראלי לפי חוק הפיקוח על עסקי ביטוח, התשמ"א – 1981 (בסעיף זה – חוק הפיקוח על הביטוח), בענף הביטוח הנוגע בדבר; ;
- (2) מבטח בחוץ לארץ הפועל בהתאם להוראות חוק הפיקוח על הביטוח, לרבות באמצעות נציגים מוסמכים בישראל או ברוקרים בין-לאומיים, שהוא בעל דירוג מינימלי לזמן ארוך A של S&P או A של A.M. BEST.
- (ב) חוזה הביטוח יקבע את תקופת הביטוח ויותנה בו כי בתום התקופה הקבועה בו יוארך חוזה הביטוח מאליו, ובמידה ולא קיים סעיף הארכה כאמור או שהחליט התאגיד לערוך ביטוח אצל מבטח אחר, יגיש התאגיד למנהל עד 14 ימים לפני תום תקופת הביטוח הקיימת חוזה ביטוח תקף לתקופה שלא תפחת משנה, אלא אם כן בוטל כאמור בסעיף קטן (ז).
- (ג) לשם המבוטח תתווסף כמבוטחת נוספת: מדינת ישראל.
- (ד) במסגרת חוזה הביטוח יותר המבטח על כל זכות תחלוף/שיבוב, תביעה, השתתפות או חזרה כלפי המדינה, עובדיה וכל הפועלים מטעמה, ובלבד שהוויתור לא יחול לטובת אדם שגרם לנזק מתוך כוונת זדון.
- (ה) בכל הפוליסות המבוטחות הכוללות סייג/חריג זיהום לא יחול לגבי זיהום סביבתי בגין אירוע תאונתי פתאומי ובלתי צפוי;
- (ו) חריג כוונה ו/או רשלנות רבתי מבוטל ככל שקיים בכל הפוליסות המבוטחות אולם אין בביטול כאמור כדי לפגוע בחובת הזהירות של המבוטח ו/או מזכויות המבטח על פי דין.
- (ז) התאגיד המורשה יציג למנהל, לפי דרישתו, אישור מאת המבטח כי חוזה הביטוח תקף. בחוזה הביטוח תיקבע התניה, לפיה בכל מקרה בו מבקש המבטח לבטל את חוזה הביטוח, בשל אי תשלום פרמיות הביטוח ו/או לצמצם את הביטוח, עליו להודיע על כך למנהל ולתאגיד המורשה, באמצעות דואר רשום, וזאת לא פחות משישים (60) ימים לפני שהוא מתכוון לבטל ו/או לצמצם את החוזה בפועל (להלן, בסעיף זה - הודעת ביטול).
- (ח) קיבל התאגיד המורשה הודעת ביטול, יפעל מידית לשם סילוק עילת הביטול, או יפעל מידית לשם השגת חוזה ביטוח המקנה כיסוי מקביל לביטוח שעתיד להתבטל, וכן יודיע למנהל על הפעולות שנקט לשם כך.
- (ט) ביקש התאגיד המורשה לבטל את חוזה ביטוח או לא להאריכו או לצמצמו, יודיע על כך למנהל שישים (60) ימים לפני שהוא מתכוון לעשות כן.
- (י) הסכים המנהל לביטול חוזה הביטוח ו/או לשינוי לרעה בתוך תקופת הביטוח בידי המבטח או שביקש בעצמו לבטל את חוזה הביטוח לשנותו לרעה בתוך תקופת הביטוח, יעשה התאגיד המורשה חוזה ביטוח חלופי עם מבטח מורשה בישראל באופן שכניסת חוזה הביטוח החדש לתוקף תהיה בו-זמנית עם פקיעת תוקפו של החוזה הקודם; חוזה הביטוח החדש יימסר למנהל, לפחות שישים (60) ימים לפני כניסתו לתוקף ויחולו עליו הוראות חלק זה.
- (יא) לעניין ביטוח הנכסים שהועמדו לשימוש התאגיד המורשה לפי ההסכם עם חברת הפיתוח והנכסים, יפעל התאגיד המורשה בהתאם להוראות ההסכם עם חברת הפיתוח והנכסים.

- (א) להבטחת התחייבויותיו הכספיות של התאגיד המורשה על פי כתב הסמכה זה, יפקיד התאגיד בידי הרשות ערבות דיגיטלית, אוטונומית בלתי חוזרת ובלתי מותנית, צמודה למדד המחירים לצרכן בסך של : 1,000,000 ש"ח (מיליון שקלים חדשים) לטובת מדינת ישראל – משרד התחבורה והבטיחות בדרכים. מבנק, סולק, חברת ביטוח או בעל רישיון למתן אשראי, אשר הוסמכו על ידי החשב הכללי להנפקת ערבות דיגיטלית בהתאם לתקן הערבויות הדיגיטליות שפורסם על ידי החשב הכללי ואשר ברשותו/ה רישיון לעסוק בביטוח על פי חוק הפיקוח על שירותים פיננסיים (ביטוח) התשמ"א – 1981.
- (ב) ערבות דיגיטלית כאמור תוגש בהתאם לטופס 7.3.3.5, "תדפיס ערבות דיגיטלית" (המצורף להוראת תכ"ס 7.3.3 – ערבויות), ותנוהל בהתאם לתקן הערבויות הדיגיטליות ולהוראת תכ"ס 1.4.14 "ערבויות דיגיטליות".
- (ג) קישור למדריך לנערב מתוך אתר הערבויות הדיגיטליות של החשב הכללי: [HTTPS://GOVEXTRA.GOV.IL/DIGITAL-GUARANTEE/HOMEPAGE](https://govextra.gov.il/digital-guarantee/homepage)
- (ד) מדד הבסיס הינו מדד המחירים לצרכן הידוע במועד חתימת השרים על כתב הסמכה זה.
- (ה) הוארכה תקופת כתב ההסמכה בהתאם לסעיף 6 לעיל, יאריך התאגיד את תוקף הערבות בהתאמה כתנאי להארכת התקופה.
- (ו) הערבות לפי סעיף זה תעמוד בתוקף עד 90 יום לאחר תום תקופת ההסמכה על הארכותיה.
- (ז) מבלי לגרוע מהאמור בסעיף קטן (ה) :
- (1) ראה המנהל כי התאגיד לא סילק את כל חיוביו לפי כתב ההסמכה, וזאת תוך 60 יום לפני תפוגת תוקף הערבות שלפי סעיף קטן (א) לעיל, רשאי המנהל לדרוש מהתאגיד להאריך את תוקף הערבות או להמציא ערבות דיגיטלית חדשה, וזאת לתקופה שקבע המנהל; הערבות החדשה תהיה בתוקף עד המועד שקבע המנהל או עד שסילק התאגיד, להנחת דעת המנהל, את כל חיוביו לפי כתב ההסמכה, לפי המאוחר מבין מועדים אלה; לא המציא התאגיד ערבות לפי סעיף זה רשאי המנהל לחלט את הערבות שהופקדה בידיו.
- (2) המנהל רשאי לדרוש להאריך את תוקף הערבות בעוד שלושה חודשים לאחר תום תקופת הערבות, במקרה בו יהיה הדבר נדרש על מנת להבטיח סיום אספקת השירותים על ידי התאגיד.
- (ח) במהלך תקופת ההסמכה רשאית המדינה, לפי שיקול דעתה הבלעדי, להפחית את סכום הערבות, לסכום נמוך יותר, כפי שיקבע על ידה.
- (ט) משרד התחבורה והבטיחות בדרכים יהיה רשאי לחלט את הערבות, כולה או מקצתה, לפי שיקול דעתו בכל מקרה בו התאגיד לא המציא למשרד את הערבות המוארכת או בכל מקרה בו לא יעמוד בהתחייבויותיו בהתאם לכתב הסמכה זה ולפי כל דין, לרבות כל אחד מן המקרים המפורטים להלן :
- (3) התאגיד לא קיים את התחייבויותיו הכספיות לפי פרק ח' לכתב הסמכה זה ;
- (4) התאגיד לא שילם במועד שנקבע עיצום כספי שהוטל עליו לפי החוק וכתב הסמכה זה, בשלמותו.
- (י) חולט כל סכום הערבות או חלק ממנו, ימציא התאגיד ערבות חדשה או ישלים את יתרתה עד גובה סכום הערבות המקורי בתוספת הצמדה למועד המצאת הערבות החדשה מיד עם דרישה מאת המנהל; אי השלמת סכום הערבות והעברת אישור על ההשלמה לידי המנהל תהווה הפרה מהותית של תנאי כתב ההסמכה, והמנהל רשאי, מבלי לגרוע מסמכות השרים לפי כתב הסמכה זה ולפי החוק, לחלט כל יתרה מסכום הערבות.
- (יא) על החלטת המנהל לחלט את הערבות, כולה או מקצתה, רשאי התאגיד לערור בפני השר תוך 15 ימים מיום שהוצעה לו החלטת המנהל.
- (יב) חילוט הערבות, כולה או מקצתה, אין בה בכדי לגרוע מסמכות השרים לפי כתב הסמכה זה והחוק לבטל את כתב הסמכה או להגבילו; אין בסכום הערבות כדי להגביל את היקף אחריותו של התאגיד כלפי המדינה לתשלום מלוא הנזקים שנגרמו לה ושחובת תשלומים חלה עליו לפי כתב ההסמכה או לפי כל הדין, וכן אין בה בכדי לגרוע מזכותו של המנהל

לתבוע בכל דרך אחרת מאת התאגיד למילוי התחייבויות לכתב ההסמכה או להשתמש
בסעדים אחרים הנתונים לו לפי כל דין.

(יג) לאחר תום התוקף של הערבות, ככל שהיא לא חולטה, תחזיר המדינה את הערבות
לתאגיד.

פרק י': הוראות שונות

61. איסור בעלות צולבת

התאגיד המורשה לא יחזיק זכויות כלשהן בתאגיד מוסמך אחר; לעניין זה, "החזקה" – כמשמעותה בחוק ניירות ערך, התשכ"ח – 1968.

62. אמצעי שליטה – דיווחים, שינויים והגבלות

(א) לעניין סעיף זה:

"אמצעי שליטה", בתאגיד המורשה – כל אחד מאלה:

- (1) זכות הצבעה באסיפה הכללית של התאגיד או אורגן מקביל של התאגיד;
- (2) הזכות למנות דירקטור או מנהל כללי;
- (3) הזכות להשתתף ברווחי התאגיד;
- (4) הזכות לחלק ביתרת נכסי התאגיד, לאחר סילוק חובותיו בעת פירוקו;

"שליטה" – כמשמעותה בחוק ניירות ערך, התשכ"ח – 1968 (להלן – "חוק ניירות ערך");

"החזקה" – לרבות רכישה וכן שניהם כאחד, כמשמעותם של מונחים אלה בחוק ניירות ערך ולרבות העברה או שיעבוד;

"החזקה מהותית" – החזקת אמצעי שליטה בתאגיד אשר כתוצאה ממנה נעשה אדם לבעל השפעה ניכרת, או לבעל שליטה בתאגיד;

"העברה" – לעניין אמצעי שליטה בין במישרין ובין בעקיפין, בין בתמורה ובין ללא תמורה, בין לצמיתות ובין לתקופה, בין בבת אחת ובין בחלקים, ולרבות הקצאה על ידי התאגיד;

"השפעה ניכרת" – היכולת להשפיע על פעילותו של התאגיד השפעה של ממש שאינה בגדר שליטה ושאינה נובעת מעצם החזקה באמצעי שליטה. אולם, מבלי לגרוע מכלליות האמור –

- (1) יראו אדם כבעל השפעה ניכרת אם הוא בעל הזכות למנות נושא משרה בתאגיד;
- (2) חזקה על אדם שהוא בעל השפעה ניכרת בתאגיד, אם הוא מחזיק עשרים וחמישה אחוזים או יותר מאמצעי שליטה כלשהו או מזכויות רכושיות כלשהן בתאגיד.

(ב) התאגיד ימסור למנהל הודעה ובה פרטים אודות בעלי השליטה בתאגיד, בעלי השפעה ניכרת בו, ונושאי המשרה בו, וימציא למנהל בכל שנה בתחילת חודש ינואר הודעה מעודכנת כאמור; חל שינוי באחד מהפרטים הכלולים בהודעה ידווח על כך התאגיד למנהל לא יאוחר מתום עשרים ואחד (21) ימים ממועד השינוי.

(ג) לא יעביר אדם אמצעי שליטה בתאגיד אם כתוצאה מכך יחזיק הנעבר החזקה מהותית, אלא אם כן ניתן לכך אישור השר, בהסכמת שר האוצר, בכתב ומראש; ואולם העברת אמצעי שליטה כאמור לנעבר שלפני ההעברה היה בעל שליטה בתאגיד אינה טעונה אישור, ובלבד שהתאגיד דיווח על ההעברה כאמור לשר.

(ד) מי שמחזיק אמצעי שליטה בתאגיד או בבעל השפעה ניכרת בה, אינו רשאי לשעבד את אמצעי השליטה כאמור באופן שמימוש השעבוד יגרום להחזקה מהותית של הנושה, אלא אם כן כלל הסכם השעבוד סייג לפיו לא ניתן לממש את השעבוד ללא אישור השר, בהסכמת שר האוצר, מראש ובכתב.

63. החזקת מסמכי ההסמכה

- (א) התאגיד המורשה יאפשר לציבור לעיין בכתב ההסמכה על תוספותיו ונספחיו כפי תוקפם מזמן לזמן, במשרדו הראשי בשטח ההסמכה ובאתר האינטרנט שלו.
- (ב) הרשות רשאית לפרסם את כתב ההסמכה על תוספותיו ונספחיו במועד ובאופן שתמצא לנכון.

64. קיום מועדים

- (א) חובה שהוטלה על התאגיד המורשה בכתב הסמכה זה ושנקבע מועד לקיומה ימלא אותה התאגיד המורשה במועד שנקבע כאמור.
- (ב) המנהל רשאי, לפי בקשת התאגיד המורשה, לאשר בקשה של התאגיד המורשה לדחייה בלוח הזמנים לביצוע חובה כלשהי (להלן בסעיף זה "דחייה") על פי כתב ההסמכה, לתקופה שייקבע, אם השתכנע כי הדחייה נובעת מסיבה שאינה תלויה בתאגיד המורשה, וכי התאגיד המורשה עשה ועושה כל מאמץ סביר לעמוד במחויבותו.

65. שמירת אחריות

- (א) אין בסמכות אישור או פיקוח הנתונים לפי כתב הסמכה זה לשרים, לרשות או למנהל לרבות שימוש בסמכות כאמור, כדי להטיל עליהם אחריות כלשהי המוטלת על פי כתב הסמכה זה על התאגיד המורשה ואין בה כדי לפגוע, לגרוע, להסיר או למעט מאחריות התאגיד המורשה כאמור.
- (ב) כל אישור, היתר או רישיון שניתן לתאגיד המורשה לצורך כתב הסמכה זה או במסגרתו, בין שניתן לפני מתן כתב ההסמכה ובין שניתן לאחר מכן, לא יטיל על המדינה כל אחריות כלפי התאגיד המורשה.

66. אופן משלוח ההודעה

- (א) כל הודעה לתאגיד המורשה הנדרשת על פי החוק או על פי כתב הסמכה זה תינתן בכתב ותישלח בדואר, בידי שליח, או בפקסימיליה; הודעה שנשלחה בדואר, חזקה שהגיעה למענה עד תום שבעים ושתיים (72) שעות מעת מסירתה למשלוח. הודעה שנשלחה בדרך אחרת כאמור יודא השולח את קבלתה אצל הנמען.
- (ב) כל הודעה מאת התאגיד המורשה לשר תימסר באמצעות המנהל.
- (ג) מענו של התאגיד המורשה לצורך קבלת הודעות לפי סעיף זה הוא: חברת מילניום ממגורות בע"מ. רחוב דרך העצמאות 75, חיפה;

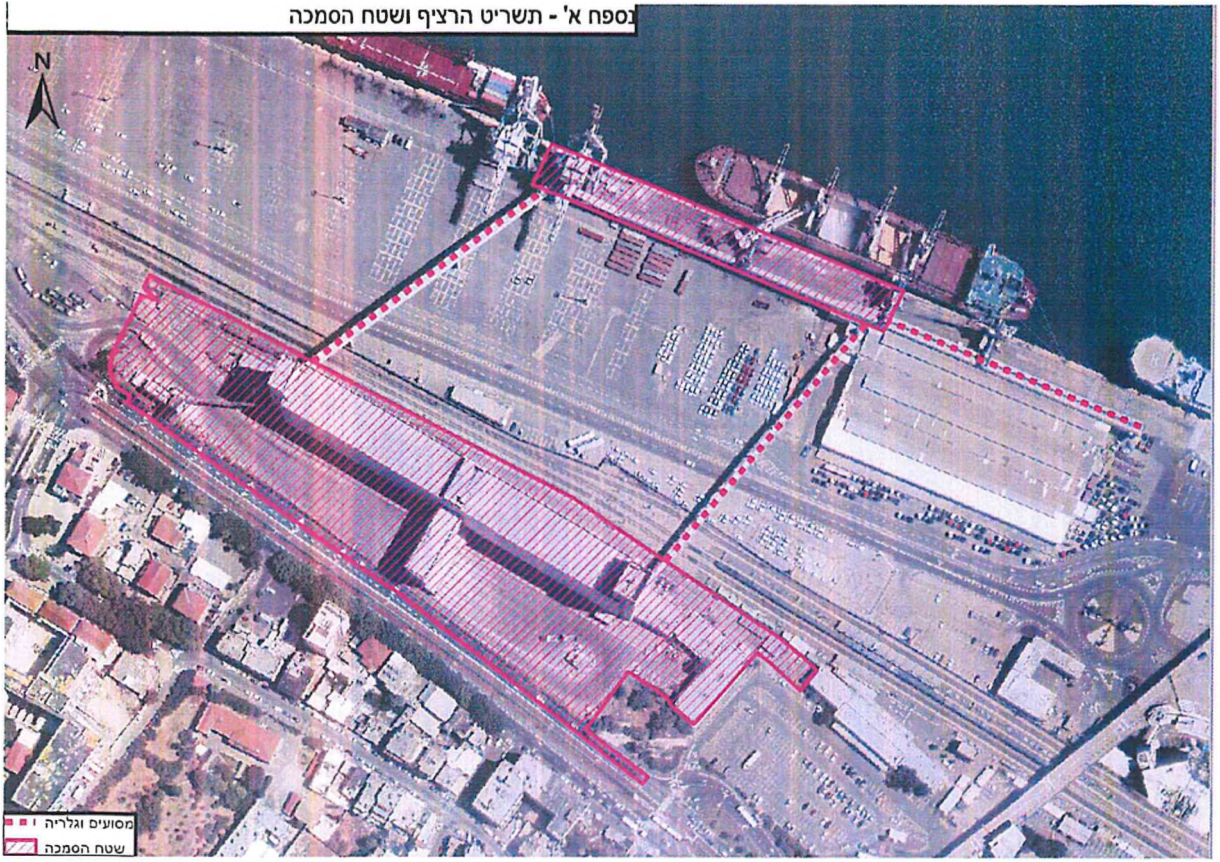

מירי רגב
שרת התחבורה והבטיחות בדרכים



אני מסכים:
בצלאל סמוטריץ'
שר האוצר

ח' קניסן, התשפ"ג
(30 במרץ 2023)

נספח א - תשריט הרציף ושטח ההסמכה

נספח א' - תשריט הרציף ושטח ההסמכה




שפית התמכונה
(הקטינג גלריים)


שי חזון

נספח א 1 – דיני הספנות והנמלים בנושא מתקני קליטה
(סעיף 12(3))

- (א) תקנות מניעת זיהום מי הים בשמן (ביצוע האמנה), תשמ"ז-1987
- (ב) תקנות הנמלים (חומרים נוזליים מזיקים בצובר), תשע"ו-2016
- (ג) תקנות הנמלים (מניעת זיהום אויר מכלי שיט) תשפ"ב-2022

נספח ב - נושאים לנהלי בטיחות ושמירה על איכות הסביבה
(סעיף 36(ה))

(א) חומרים מסוכנים

(ב) שינוע מטענים

(ג) כיבוי אש ומניעת דליקות

(ד) איכות סביבה

(ה) בטיחות וגהות

(ו) תכנית לניהול מתקני קליטת פסולת מכלי שיט

נספח ג - העברת תשלומים
(סעיף 54)

1. התשלומים שנקבעו כדמי תשתית בגין תבואות ומוצרי גרעינים המנוטלים בשטח ההסמכה

נספח ד - העברת מידע

(סעיף 45 ו-47)

לצורך מילוי תפקידי הרשות וחברת הפיתוח והנכסים לפי החוק, להלן פירוט הנתונים והמידע (להלן - המידע) שעל התאגיד להעביר לרשות ולחברת הפיתוח והנכסים, מועדי ואופן העברת המידע:

1. **תדירות העברת המידע**
המידע יועבר פעם ביום, אלא אם כן צוין אחרת במסמך "ממשק להעברת מידע מתאגידים נמליים" (להלן ממשק המידע) המצ"ב לנספח זה (כפי שיעודכן מעת לעת).

2. **אופן העברת המידע**
המידע יועבר בצורה ממוחשבת בהתאם להוראות "ממשק המידע" המצ"ב לנספח זה.

3. **פירוט המידע:**

3.1 בתחום התפעולי:

3.1.1 ביקורי אניות;

3.1.2 תנועת אניות;

3.1.3 תנועת מטענים;

3.1.4 סבב משאיות;

3.1.5 הקצאת צוותים (היענות לביקוש ידיים);

3.1.6 מצבת ציוד וזמינות;

3.1.7 זמינות/ניצולת הרציף

3.1.8 עובדי תאגיד: קורסים והסמכות - יועבר לרשות בלבד

3.1.9 תנועת רכבות

פירוט המידע כאמור יהיה בהתאם להוראות ממשק המידע.

3.2 תחום הנכסים והשימוש בהם:

עדכון בכל הקשור לתכנון ושינויים בתשתיות הנמליות ומערכות. הכול על פי מפרט ה-GIS של חברת הפיתוח והנכסים - מדי רבעון.

3.3 תחום החזקת הנכסים והמקרקעין:

3.3.1 במידה וחלה תקלה מהותית בציוד ובתשתיות - ידווח תוך יום על התקלה ואופן תיקונה;

3.3.2 דיווח על פעולות תחזוקת הציוד והתשתיות (שבר ותחזוקה מונעת) - הדיווח יועבר אחת לשנה או עפ"י דרישת המנהל.

3.4 בתחום הכספי:

המידע הבא יועבר לרשות בלבד, על פי המסמך "ממשק להעברת מידע כספי מתאגידים נמליים":


3.4.1 ההכנסות וההוצאות הנובעות ממתן שירותי נמל לפי כתב הסמכה זה - יועבר מדי רבעון.

3.4.2 המידע הבא יועבר לרשות ולחברת נמלי ישראל - הצהרות הכנסה, תחשיב דמי שימוש וכן דוחות כספיים לצורך תשלום דמי שימוש קבועים למדינה בהתאם לסעיף 52 לכתב ההסמכה.

3.5 בתחום ההיערכות לחירום והביטחון:

3.5.2 ממצאי ביקורת עתית ותרגול נהלי חירום כאמור בסעיף 41 לכתב הסמכה זה.

3.5.3 אירוע בטחוני חריג או אירוע אבטחת מידע.


צדוק רדקר

מנהל רשות הספנות והנמלים